

Asmik

株式会社アスミック



商品の企画・生産には万全の注意を払っておりますが、万一誤動作等を起こすような場合は、恐れ入りますが、下記までご連絡下さい。尚、ゲームの進め方に関するお問い合わせにはお答えできませんのでご了承下さい。

株式会社アスミック

〒162 東京都新宿区揚場町1-21 ☎03-3235-5992



MEGA DRIVE

T-20043

この商品は株式会社セガ・エンタープライゼスがSEGA MEGA DRIVE専用のソフトウェアとして、自社の登録商標 SEGA の使用を許諾したものです。



どりあつかいせつめいしよ
取扱説明書

Asmik

株式会社アスミック



このたびはアスミック・メガドライブカートリッジ「ヴェリテックス」をお買い上げいただき誠にありがとうございました。ゲームをより楽しむために、ぜひこの取扱説明書を良く読んでからゲームをおはじめ下さい。

使用上のご注意

カートリッジは精密機器です。特に次のことに注意して下さい。

- カートリッジを抜き差しする時は必ず、本体のパワースイッチをOFFにしておいてください。ONの状態のまま無理に、カートリッジを抜き差しすると故障の原因になります。
- カートリッジに強いショックを与えないで下さい。また、絶対に分解しないで下さい。カートリッジの端子部に触れたり、水で濡らしたりしないで下さい。
- カートリッジを保管する時は、極端に暑い所や寒い所、湿気の多い所を避けて下さい。
- カートリッジの汚れを拭く時は、シンナーやベンジンなどの薬品を使わないで下さい。
- 長時間ゲームをする時は、一時間ごとに10～20分の休憩をとって下さい。また、テレビ画面からなるべく離れてゲームをして下さい。



INDEX

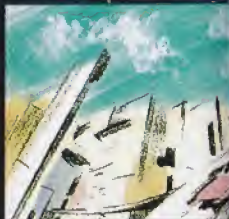
- 1. STORY P4
- 2. GAME START P6
- 3. 画面のみかた P6
- 4. 操作方法 P7
- 5. ショット P8
- 6. オプション P10
- 7. ステージの紹介 P12
- 8. 敵キャラ P14

STORY

人類が本格的な宇宙への進出を果たしてから、すでに数世紀が経っていた。



多くの地球型惑星の植民化が進んだが、未だ他の生物との接触はない。しかし…。



植民惑星シラクサからの反乱を伝える緊急連絡。調査に向かった戦闘艦アフロデーテとの連絡も不通。



いったい植民惑星シラクサで何が起きたのか？『ヴェリテックス発進！』



そして…知的生物との戦慄の遭遇。

最新鋭 探査戦闘機『ヴェリテックス』緊急発進せよ！



GAME START

カセットを正しくセットしてからパワーをONにして下さい。タイトル画面になりましたら、方向ボタンの上下でSTARTまたはCONTINUEを選択してスタートボタンを押して下さい。

START

ACT 1 (ステージ 1) の最初からゲームが始まります。

CONTINUE

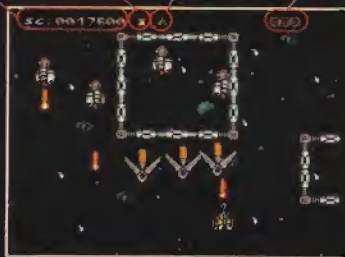
ゲームオーバーになったACT (ステージ) の最初からゲームが始まります。何回でもコンティニューできます。

GAME OVER

すべてのプレイヤー機(ヴェリテックス)が破壊されるとゲームオーバーになります。

がめん 画面のみかた

- スコア
- 現在のスピード
- 残機
- ボムの残り数



現在のスピードは、Iが低速、IIが通常速度、IIIが高速です。

そうさほうほう 操作方法

このゲームは一人用です。本体のコントロール端子1にコントロールパッドを接続して下さい。



スタートボタン……ゲームスタート、ゲーム中のポーズ。

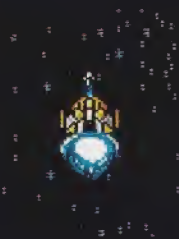
方向ボタン……プレイヤー機の移動。

Aボタン……ショットの発射。ホーミングミサイル用のアイテムを取った場合には、同時にホーミングミサイルの発射。どちらも押し続けるだけで連射することができます。

Bボタン……ボムの発射。

Cボタン……バックファイアの点火。

バックファイアを使うことにより、ヴェリテックスの移動速度を調整することができます。低速、通常速度、高速の3段階で、ゲームスタート時は通常速度にセットされています。また、敵をバックファイアの炎に巻き込んで破壊することも可能です。



ショット

I・キャリアを破壊すると、ヴェリテックスのパワーをアップするアイテムが放出されます。

ショット・パワーアップアイテム

ショットやレーザーのパワーが1レベルだけアップします。使用中のショットと違う色のアイテムを取ると、レベルはそのまま、取ったアイテムのショットに変化します。

オレンジ

ノーマルショット



ヴェリテックスが最初から装備しているショット。レベル3になると広範囲に攻撃できるのがメリットだが、今いちパワー不足。



レベル1
まえ ほうこう
前1方向



レベル2
まえ ほうこう
前3方向



レベル3
まえ ほうこう しろ びょうこう
前3方向+後2方向



レッド

ビームレーザー



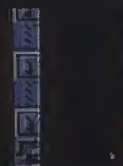
3つのショットの中で一番強力なパワーを持っているが、レベルが上がっても攻撃範囲が狭い。固い敵、ボスキャラなどには特に有効だ。



レベル1
まえ ほん
前1本



レベル2
まえ ほん
前2本



レベル3
ふと ほん
太1本

ブルー

ブーメランレーザー



パワーと攻撃範囲のバランスが一番良く、使い易い。ただし、画面を覆いつくすほど大量に発射されるレーザーで、敵の発射する弾が見えにくくなるのがデメリット。



レベル1
まえ ほうこう
前2方向



レベル2
まえ ほうこう
前4方向



レベル3
まえ ほうこう
前4方向ワイド

オプション

オプション・パワーアップアイテム

オプション・パワーアップアイテムは、ショットのチェンジやレベルアップには影響しませんので、どのショットの時に取ってもかまいません。

ホーミングミサイル



オレンジ

ホーミングミサイルが発射できるようになる。さらにひとつ取るごとに1レベルずつパワーアップする。

発射されると自ら敵を発見し、追っていく。弾数が無限な上、メインショットと同時に使用できる強力な武器だ。



レベル1

まえ ほうこう
前2方向



レベル2

ぜん ごとく ほうこう
前後各2方向



レベル3

ぜん ごとく ほうこう ちやう
前後各2方向+左右



10



グレー



ボム

ひとつ取るごとにボムが3発分追加される。

自機を中心に爆発が広範囲に広がっていく。パワーアップはしないが、ここぞという時に頼りになる武器。



ブルー



シールド

自機のまわりにシールドが発生する。

敵の発射する弾を2発まで耐えることができる。シールド装備中にさらにアイテムを取るとパワーアップされる。



しょうかい ステーションの紹介

ACT 1 宇宙空間

植民惑星シラクサへ向けて、空母ミネバから緊急発進したヴェリテックス。浮遊する宇宙ステーションの残骸の向こうには、目指す星雲団。探査は始まったばかりだというのに、すでに敵の大群が…。



ACT 2 惑星シラクサ辺境

惑星シラクサは植民が始められてから数年しか経っていない。いまだに開発されていないエリアも残っている。しかし、その辺境の地にまで反乱軍の勢力は拡大している。これでは開発エリアは…。



ACT 3 惑星シラクサ開発エリア

予想通り、都市は壊滅状態だった。上流のダムが決壊し、開発エリア全体が水没している。上空から見るかぎり、アフロディーテの姿はどこにもない。都市を制圧した反乱軍の残党が、容赦なく襲いかかる。



ACT 4 惑星シラクサ衛星軌道

都市の探査を終え、衛星軌道上にてデータの分析を開始する。ここから見るシラクサは青く美しいが、惑星の裏側では大規模な爆発が起きたらしく大量な隕石が飛来し、それに隠れるように新たな敵が…。



ACT 5 惑星シラクサ裏側

変則的な自転のために光が届かず、未開発なはずのこのエリアの地表にかすかな人工の光が…。そして背後から突然現れた巨大戦闘艦アフロディーテ。しかし、味方のはずのアフロディーテからは攻撃が…。



ACT 6 惑星シラクサ内部

アフロディーテからの通信で、惑星内部に未知の生物が存在することを知った。探査に向かった我々は、不気味な有機体が浮遊する、惑星の内部というより生物の内部を見た。この奥に反乱の元凶が存在するのか?!



てき
敵キャラ

ワッキンガム



ヘルアト



アマゾン



センチネル



ヘビーバード

オープンエック



ジョイ



アフロディーテ



バラベルサイコ



ディオリッシモ



I-キャリー



ヘクサメトロス



ゴレムス



ニコライ



クロエ



オクトテクチャー